

Convention de droit d'usage dans le cadre de la construction du réseau de desserte en fibre optique très haut débit de la Haute Savoie

Commune de **DOUVAINE**

Convention Référence **CONVSYA_2036C_008**

Entre les soussignés :

Le Syndicat des Energies et de l'Aménagement numérique de la Haute Savoie, situé 2107, route d'Annecy, 74330 POISY

Représenté par Monsieur Joël BAUD-GRASSET, Président, dûment habilité par une délibération du Comité Syndical en date du 23/09/2021

ci-après dénommé « **le Syndicat** », d'une part,
et

COMMUNE DE DOUVAINE demeurant **PL DE L HOTEL DE VILLE 74140 DOUVAINE**

ci-après dénommé(e) « **Propriétaire** » d'autre part,

Il a été exposé ce qui suit :

Le propriétaire déclare que la parcelle ci-après désignée (sauf erreur ou omission cadastrale) lui appartient :

COMMUNE	LIEU-DIT/ADRESSE	PARCELLE
DOUVAINE	VOINIER	D0784

Le propriétaire déclare en outre, conformément au décret n°70-492 du 11 juin 1970, que les parcelles ci-dessus désignées, sont actuellement :

- exploité par lui-même (1)
- exploitées par M.....

habitant à.....

- non exploitée (1).

Les parties sont convenues de ce qui suit :

ARTICLE 1 - OBJET

Le SYANE a engagé le déploiement d'un réseau fibre optique très haut débit, dans le cadre de la compétence dont il bénéficie et telle que visée à L. 1425-1 du Code général des collectivités territoriales.

Cette infrastructure de fibre optique permettra à terme le raccordement des logements au très haut débit. Après la souscription d'un abonnement auprès d'un fournisseur d'accès à internet, ce raccordement permettra en outre à l'abonné d'accéder à l'internet très haut débit, à la télévision Haute Définition ou encore à la téléphonie.

La souscription de cet abonnement ne sera en aucun cas une obligation mais laissée au libre arbitre de l'occupant du logement raccordé en fibre optique.

La présente convention a pour objet les conditions techniques, administratives et financières d'un droit d'usage de la ou des emprises désignée(s) ci-après, que consent le propriétaire au SYANE, pour lui permettre d'implanter, d'exploiter et d'entretenir le réseau de communications électroniques dont il a la charge, dans le cadre de l'article L.1425-1 du Code général des collectivités territoriales.

A ce titre, le SYANE utilisera des supports existants, des fourreaux existants et dans certains cas de figure un déploiement en façade.

Après avoir pris connaissance de l'opération du SYANE sur les parcelles ci-dessus désignées, le propriétaire autorise le Syndicat à engager les travaux nécessaires pour lui permettre d'implanter, d'exploiter et d'entretenir ledit réseau de communications électroniques et reconnaît au Syndicat les droits définis aux paragraphes ci-après :

o Mise en place de fourreaux enterrés pour le passage du réseau optique

Il est précisé que la constitution de ce droit confère au SYANE un droit d'usage de la ou des emprises décrites au présent article, tel que défini aux articles 625 et suivants du Code civil

ARTICLE 2 - DISPOSITIONS APPLICABLES À L'EXÉCUTION DES TRAVAUX

Il sera procédé à un état des lieux contradictoire avant le commencement des travaux.

Le SYANE s'engage à prendre toutes mesures utiles pour que son personnel, le titulaire ou les titulaires des marchés qu'il a ou aura à conclure, dans le cadre du déploiement de son réseau, leurs éventuels sous-traitants ainsi que l'exploitant dudit réseau aient parfaite connaissance des prescriptions contenues dans la présente convention.

ARTICLE 3 - MODALITÉS D'EXÉCUTION DES TRAVAUX

Le SYANE s'engage à avertir le propriétaire de la date de commencement des travaux huit (8) jours avant leur démarrage, et de leur date d'achèvement huit jours après la fin des travaux.

En matière de sécurité, les travaux devront satisfaire aux prescriptions des textes réglementaires en vigueur.

La mise à disposition de l'immeuble et/ou du terrain par le propriétaire s'effectue sous réserve du respect par le SYANE et toute personne exécutant les travaux pour son compte ou tout exploitant du réseau qu'il aura désigné, des contraintes techniques et/ou réglementaires imposées, y compris les emprises, locaux et/ou infrastructures implantés dans le terrain.

Le SYANE déclare avoir pleine connaissance des contraintes d'utilisation propres à l'emprise et accepte qu'elles lui soient entièrement applicables.

ARTICLE 4 DROITS ET OBLIGATIONS DU BÉNÉFICIAIRE DU DROIT D'USAGE

4-1. Droits du SYANE

La constitution du droit d'usage confère au SYANE les droits suivants :

- Réaliser sur l'immeuble et les emprises désigné(es) à l'article 1 ci-dessus un réseau de communications électroniques
- Accéder en tout temps à l'immeuble et/ou au(x) terrain(s) désigné(s) à l'article 1 et exécuter tous les travaux nécessaires sur ces emprises pour l'implantation, l'exploitation, la surveillance, l'entretien, la réparation, l'enlèvement de tout ou partie du réseau de communications électroniques, ou l'implantation d'infrastructures supplémentaires dans la limite de l'emprise du droit de passage et d'utilisation mentionnée à l'article 1 ;
- Plus généralement, bénéficier de tous les droits accessoires aux droits de passage et d'utilisation consentis aux termes de la présente convention.

4-2. Obligations du SYANE

Le SYANE s'engage à :

- User des droits consentis sur les emprises désignées à l'article 1 conformément aux termes de la présente convention ;
- Accomplir toutes les formalités, demandes, déclarations préalables à l'implantation de l'infrastructure de communications électroniques ;
- Exécuter les travaux d'implantation et d'entretien du réseau de communications électroniques conformément aux lois et règlements en vigueur et en se conformant aux dispositions du présent acte ;
- Remettre en état l'immeuble et/ou les terrains désignées à l'article 1 à la suite de toutes interventions, que ce soit des travaux d'implantation, de réparation ou d'entretien du réseau de communications électroniques, étant formellement indiqué qu'une fois des travaux terminés, le propriétaire aura la libre disposition de la ou des emprises désignées à l'article 1 ;
- Assumer la responsabilité de tous dommages matériels directs certains trouvant leur origine dans l'implantation, la réparation, l'exploitation ou l'entretien du réseau de communications électroniques.

ARTICLE 5 -DROITS ET OBLIGATIONS DU PROPRIÉTAIRE

Le propriétaire conserve la propriété de l'emprise objet du droit d'usage consenti par la présente convention et s'engage à :

- Ne pas entraver l'exercice des droits consentis dans le cadre de la présente convention ;
- Ne procéder à aucune construction ou autre aménagement dans les emprises du droit d'usage qui tendent à diminuer l'usage de ce droit ;
- Maintenir à tout moment, le libre accès aux emprises mentionnées à l'article 1 ainsi qu'au réseau de communications électroniques du SYANE ;
- S'abstenir de tout acte de nature à nuire au bon fonctionnement, à l'entretien et à la conservation du réseau de communications électroniques ;
- Indiquer l'existence, le contenu et l'emplacement du réseau de communications électroniques à tout occupant/ exploitant des terrains sur lesquels sont situés les emprises désigné(es) à l'article 1, ainsi qu'à tout nouvel occupant/exploitant en cas de changement et s'engager à ce que ceux-ci respectent le droit d'usage et d'accès permanent aux emprises désignées à l'article 1 et au réseau de communications électroniques du SYANE ;

Indiquer à l'acquéreur, à titre gratuit ou onéreux, de l'immeuble et/ou des terrains mentionné(s) à l'article 1, l'existence, le contenu et l'emplacement du présent droit d'usage.

ARTICLE - 6 AMÉNAGEMENTS ULTÉRIEURS

Le SYANE reconnaît qu'il ne pourra faire obstacle aux droits du propriétaire de démolir, réparer, modifier ou clore sa propriété.

Toutefois, et dans cette hypothèse, le propriétaire doit au moins six (6) mois avant d'entreprendre des travaux de nature à affecter le réseau de communications électroniques, prévenir le SYANE.

Le propriétaire devra prendre les mesures nécessaires pour protéger les installations du SYANE durant la durée des travaux, mesures dont les frais seront supportés par le propriétaire.

ARTICLE 7 – CHANGEMENT DE PROPRIÉTAIRE

Dans le cas où le propriétaire céderait la propriété de l'immeuble et/ou des terrains désignés ci-dessus, il s'engage à ce que l'acquéreur reprenne l'ensemble des engagements qu'il a pris aux termes de la présente convention.

ARTICLE 8 – DISPOSITIONS FINANCIÈRES

Le propriétaire renonce à toute indemnité que ce soit et consent par conséquent, le droit d'usage à titre gratuit sur la ou les emprise(s) désignée(s) à l'article 1 de la présente convention.

ARTICLE 9 - DURÉE

La présente convention portant constitution d'un droit d'usage la ou les emprises prend effet à compter de sa notification par le SYANE au propriétaire après accomplissement des formalités de transmission à la préfecture et dure tant que l'emprise est utilisée par le SYANE pour implanter, exploiter et entretenir le réseau de communications électroniques dont il a la charge.

Fait à le

COMMUNE DE DOUVAINE

Le Syndicat

Envoyé en préfecture le 03/04/2023

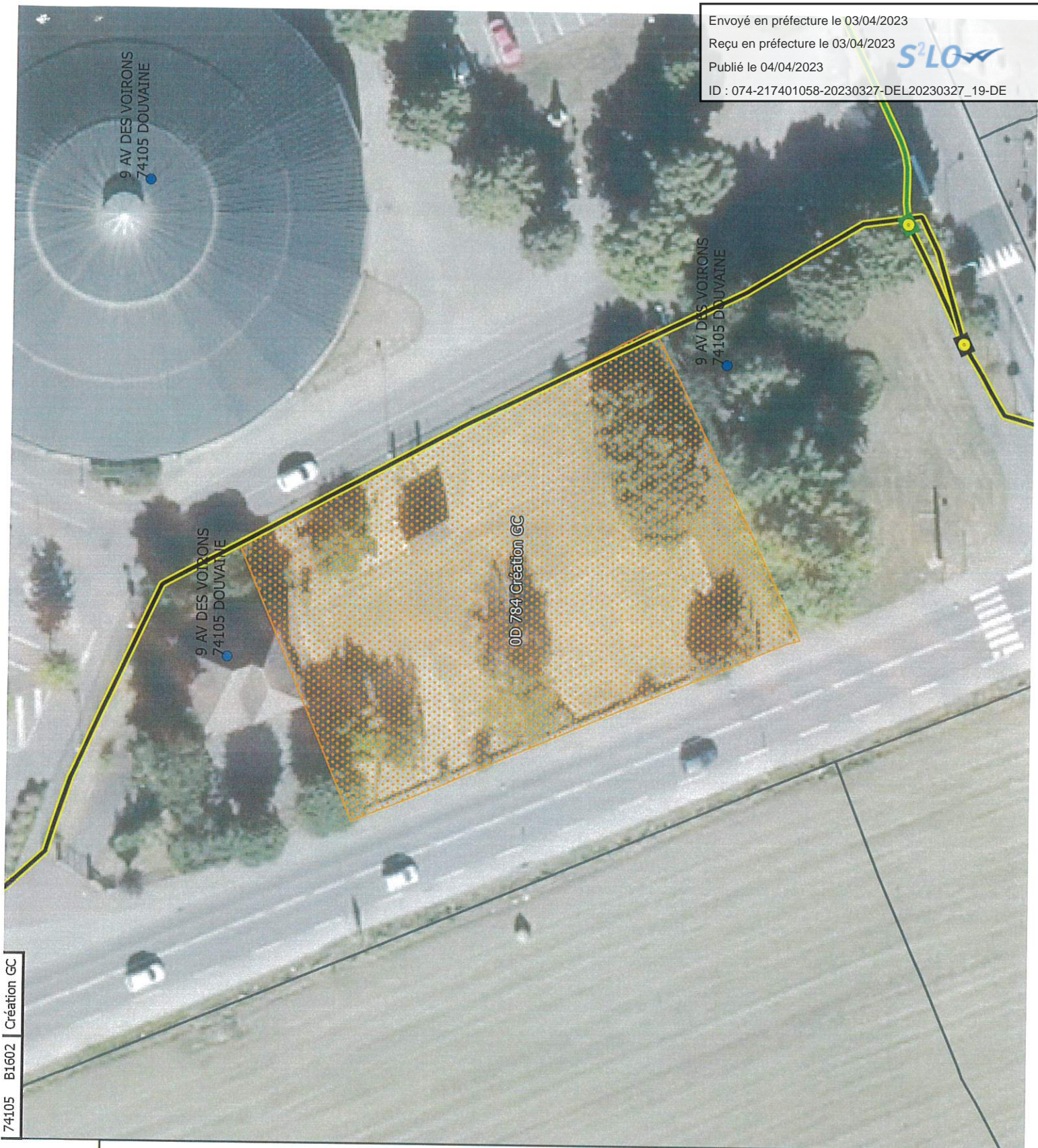
12/10

Reçu en préfecture le 03/04/2023

Publié le 04/04/2023



ID : 074-217401058-20230327-DEL20230327_19-DE



74105 B1602 Création GC

Légende

Travaux de déploiement de fibre optique

- Pose de boîtier
- Pose de câble fibre optique
- Infrastructure mobilisée pour la fibre optique

Type d'infrastructure

- Pose de câble de fibre optique
- Portée aérienne télécom existante
- Portée télécom existante sur réseau ERDF
- Parcours façade télécom existante
- Parcours immeuble télécom existant
- Fourreau souterrain télécom existant
- Génie Civil à créer
- Portée aérienne à créer

Type de poteau

- Poteau à remplacer
- Poteau à renforcer
- Poteau électrique existant
- Poteau télécom existant
- Poteau télécom à poser

Type de chambre pour réseau souterrain

- Chambre télécom existante
- Chambre télécom à poser

Parcelles



Envoyé en préfecture le 03/04/2023

Reçu en préfecture le 03/04/2023

Publié le 04/04/2023

ID : 074-217401058-20230327-DEL20230327_19-DE



Certifié exact,

Le secrétaire de séance,
Marine BUREAU

A handwritten signature in blue ink that reads 'H. Bureau', with a horizontal line drawn underneath the name.

Le Maire,
Claire CHUINARD