



**PRÉFET
DE LA HAUTE-SAVOIE**

*Liberté
Égalité
Fraternité*

Direction départementale des territoires
Service eau environnement
Cellule gestion de la ressource en eau

Le préfet de la Haute-Savoie
Chevalier de la Légion d'honneur
Chevalier de l'ordre national du Mérite

Annecy, le **12 JUIL. 2023**

ARRÊTÉ n° DDT-2023-1028

portant restrictions temporaires de certains usages de l'eau dans le département de la Haute-Savoie

VU le code de l'environnement, notamment ses articles L. 211-3 et R. 211-66 à R. 211-70 concernant les mesures de limitations des usages de l'eau en cas de sécheresse ou à un risque de pénurie ;

VU le code général des collectivités territoriales, notamment ses articles L. 2215-1 et L. 2212-2 ;

VU le décret n° 2021-795 du 23 juin 2021 relatif à la gestion quantitative de la ressource en eau et à la gestion des situations de crise liées à la sécheresse ;

VU le décret n° 2004-374 du 29 avril 2004 modifié relatif au pouvoir des préfets, à l'organisation et à l'action des services de l'État dans les régions et les départements ;

VU le décret du 20 juillet 2022 portant nomination de M. Yves LE BRETON, préfet, en qualité de préfet de la Haute-Savoie ;

VU le décret du 6 décembre 2022 portant nomination de M. David-Anthony DELAVOËT, administrateur de l'État hors classe détaché en qualité de sous-préfet hors classe, en qualité de secrétaire général de la préfecture de la Haute-Savoie, sous-préfet d'Annecy ;

VU la circulaire du 28 mars 2017 relative aux règles applicables en matière de délégation de signature des préfets ;

VU l'instruction ministérielle du 16 mai 2023 relative à la gestion de la sécheresse et le guide circulaire de mise en œuvre des mesures de restriction des usages de l'eau en période de sécheresse publié par le ministère de la Transition écologique et de la cohésion des territoires en mai 2023 ;

VU l'arrêté du préfet coordonnateur de bassin du 21 mars 2022 portant approbation du schéma directeur d'aménagement et de gestion des eaux (SDAGE) du bassin Rhône-Méditerranée ;

VU l'arrêté n° 21-327 du 23 juillet 2021, du préfet de la région Auvergne-Rhône-Alpes, coordonnateur du bassin Rhône-Méditerranée, modifié par l'arrêté préfectoral n° 2023-87 du 21 mars 2023, relatif au renforcement de la coordination des mesures de gestion de la sécheresse sur le bassin Rhône-Méditerranée ;

15 rue Henry-Bordeaux
74998 ANNECY cedex 9
Tél. : 04 50 33 60 00
Mél. : ddt-secheresse@haute-savoie.gouv.fr
www.haute-savoie.gouv.fr

W:\Environnement\Eau\11_Gestion_Ressource\Secheresse\2023\arrete\04_Projet_Arrete\ARP_1028_2307XX\ARP_2023_1028_2307XX.odt

VU l'instruction du préfet de région Auvergne-Rhône-Alpes du 14 avril 2023 relatif à la gestion coordonnée des épisodes de sécheresse sur la région Auvergne-Rhône-Alpes ;

VU l'arrêté préfectoral n° DDT-2022-0710 du 16 mai 2022 (« *arrêté cadre sécheresse* ») fixant le cadre des mesures de gestion et de préservation de la ressource en eau en période de sécheresse en Haute-Savoie ;

VU l'arrêté préfectoral n° 2011042-0008 du 11 février 2011 interdisant l'allumage des feux de forêts et la pratique de l'écobuage sur le département de la Haute-Savoie ;

VU les propositions formulées lors de la consultation du comité ressource en eau dédié à la gestion conjoncturelle de la sécheresse du 4 au 6 juillet 2023 ;

VU l'arrêté préfectoral n° DDT-2023-0911 du 27 juin 2023 de restrictions temporaires de certains usages de l'eau avec maintien du niveau « alerte » sur le secteur du Chéran, passage au niveau « alerte » sur les secteurs du Sud-Ouest lémanique, des Dranses, de l'Arve médian, de l'Arve aval, du Genevois, des Usses et du Fier ;

CONSIDÉRANT le niveau des débits des cours d'eau poursuit globalement une baisse dans l'ensemble des bassins versants de la Haute-Savoie ;

CONSIDÉRANT que le niveau des nappes phréatiques présente une tendance à la baisse bien que moins marquée que pour les cours d'eau ;

CONSIDÉRANT la dégradation de l'humidité des sols qui présente un déficit compris entre 20 % et 40 % par rapport à la normale ;

CONSIDÉRANT le faible niveau de précipitations prévu dans les quinze prochains jours ainsi que la hausse des températures pouvant atteindre des valeurs supérieures aux normales saisonnières ;

CONSIDÉRANT les avis formulés par les membres du comité « ressource en eau » consulté du 4 au 6 juillet 2023, notamment ceux formulés par les gestionnaires d'eau potable, et la nécessité de prendre des mesures graduées afin de favoriser la prise de conscience la plus large possible du public ;

CONSIDÉRANT que des mesures de restriction ou d'interdiction provisoires des usages de l'eau sont nécessaires pour la préservation de la santé, de la salubrité publique, de l'alimentation en eau potable, des écosystèmes aquatiques et pour la protection des ressources en eau ;

CONSIDÉRANT la nécessité d'anticiper les situations de pénurie, de renforcer les actions de communication auprès des usagers, et de réduire les délais entre l'appréciation de l'évolution de la situation et la prise des mesures réglementant les usages de l'eau et leur application ;

CONSIDÉRANT que les mesures de vigilance et de restriction doivent être définies en prenant en compte les impacts technico-économiques qui pourraient être engendrés pour les différents usagers ;

SUR proposition de monsieur le secrétaire général de la préfecture ;

ARRÊTE

ARTICLE 1^{er} – Abrogation

L'arrêté préfectoral n° DDT-2023-0911 du 27 juin 2023 portant restrictions temporaires de certains usages de l'eau dans le département de la Haute-Savoie est abrogé.

ARTICLE 2 - Secteurs et seuils

Conformément aux indications figurant en colonne 2 du tableau ci-dessous, les secteurs des Dranses, du Sud-Ouest lémanique, de l'Arve aval et de l'Arve médian passent au niveau « alerte renforcée. » L'Arve amont passe en « vigilance » et les secteurs du Genevois, des Usses, du Chéran et du Fier sont maintenus au niveau « alerte. »

Ces dispositions sont applicables à compter de la date de publication du présent arrêté **jusqu'au 31 août 2023 inclus**, conformément aux indications figurant en colonne 3 du tableau ci-dessous. Elles pourront être levées de façon anticipée au moyen d'un arrêté préfectoral si les conditions hydrologiques le permettent.

La carte des niveaux d'alerte du département de la Haute-Savoie ainsi que la liste, par secteur, des communes **sont jointes en annexes au présent arrêté.**

| Secteur ou bassin-versant | Niveau d'alerte | Date d'application |
|----------------------------------|------------------------|---------------------------|
| Sud-Ouest lémanique | Alerte renforcée | Jusqu'au 31 août 2023 |
| Dranses | Alerte renforcée | Jusqu'au 31 août 2023 |
| Arve Amont | Vigilance | Jusqu'au 31 août 2023 |
| Arve Median | Alerte renforcée | Jusqu'au 31 août 2023 |
| Arve Aval | Alerte renforcée | Jusqu'au 31 août 2023 |
| Genevois | Alerte | Jusqu'au 31 août 2023 |
| Usses | Alerte | Jusqu'au 31 août 2023 |
| Chéran | Alerte | Jusqu'au 31 août 2023 |
| Fier | Alerte | Jusqu'au 31 août 2023 |

ARTICLE 3 - Mesures de restriction

Les mesures suivantes ne s'appliquent pas dans le cadre de la sécurité publique (lutte contre l'incendie en particulier), d'un impératif sanitaire et de l'utilisation directe d'eaux de pluie récupérées : eaux de toitures ou espace imperméabilisé ainsi que les eaux s'écoulant naturellement vers une retenue.

Les mesures sont détaillées pour chaque niveau d'alerte (alerte et alerte renforcée) dans les tableaux ci-dessous qui mentionnent les usagers concernés (légende : P = Particuliers, E= entreprise, C= collectivité, A= exploitant agricole).

| Usages | Mesures de restrictions – Niveau Alerte renforcée | P | E | C | A |
|---|--|---|---|---|---|
| Tout prélèvement direct dans le milieu hydraulique superficiel ou souterrain dit domestique (au sens de l'article R-214-5 du code de l'environnement, à savoir inférieurs à 1000 m3 par an) | Interdiction, sauf si le prélèvement bénéficie d'une autorisation ou d'une déclaration selon l'article L214-2 de code de l'environnement | X | X | X | X |
| Arrosage des pelouses, des rond-points, de massifs fleuris, des espaces verts et des jardins potagers | Interdiction. Sauf de 20h à 9h pour les arbres et les arbustes plantés en pleine terre depuis moins de 1 an. | X | X | X | X |
| Remplissage et vidanges de piscines privées à usage familial | Interdiction de remplissage sauf <ul style="list-style-type: none"> remise à niveau de 20h à 8h premier remplissage, si le chantier avait débuté avant les premières restrictions | X | | | |
| Piscines ouvertes au public | Remplissage et vidange soumis à autorisation auprès de l'ARS ou la DDT | | X | X | |
| Lavage de véhicules | Interdiction, sauf <ul style="list-style-type: none"> par des professionnels avec du matériel haute pression ou un système de recyclage de l'eau¹ impératifs sanitaires ou techniques (bétonnière...) | X | X | X | X |
| Nettoyage des voiries, des façades, des toitures, des trottoirs et autres surfaces imperméabilisées | Interdiction, sauf <ul style="list-style-type: none"> impératifs sanitaires ou sécuritaires réalisé par des balayeuses laveuses automatiques | X | X | X | X |
| Alimentation des fontaines publiques et privées d'ornement | L'alimentation en circuit ouvert est interdite sauf dérogation validée par le comité ressource en eau (fiche dérogation en annexe de l'arrêté cadre sécheresse sus visé) | X | X | X | |
| Alimentation en eau de plans d'eau et de canaux d'agrément, en particulier ceux desservant les anciens moulins | Interdiction, une attention particulière sera portée à ces opérations afin de ne pas porter préjudice à la faune piscicole lors de la fermeture de ces canaux. | X | | X | |
| Arrosage des terrains de sport | Interdiction de 8 h à 20 h | | X | X | |
| Arrosage des golfs | Interdiction de 8 h à 20 h et réduction de 60 % des volumes. Un registre de prélèvement doit être rempli hebdomadairement | | X | X | |

1 L'obligation d'un système de recyclage de l'eau sera effective au 1^{er} janvier 2025

| Usages | Mesures de restrictions – Niveau Alerte renforcée | P | E | C | A |
|---|---|---|---|---|---|
| Usages industriels, artisanaux et commerciaux | Réduction de 50 % des volumes, sauf : <ul style="list-style-type: none"> • les activités commerciales, artisanales et industrielles alimentées par le réseau d'eau potable et consommant moins de 7 000m³/an ; • les établissements bénéficient d'un arrêté préfectoral comportant des prescriptions relatives aux économies d'eau à réaliser en cas de sécheresse ; • les établissements pouvant démontrer que leurs besoins en eau utilisée pour le procédé de fabrication ont été réduits au minimum (mise en œuvre des techniques les plus économes du secteur d'activité, respect d'une valeur de consommation spécifique économe par secteur d'activité). | | X | X | |
| Rejet industriel ou agricole dans le milieu | Les opérations de maintenance ayant un impact significatif sur le niveau de rejet sont interdites, sauf celles indispensables au fonctionnement des installations et signalées aux services de police de l'eau ou ICPE. | | X | | X |
| neige de culture : Production et remplissage des retenues collinaires | Réduction de 50 % des volumes ou des débits sauf lorsque l'eau utilisée provient du déstockage d'une retenue collinaire ou d'un prélèvement autorisé dans le milieu avec débit réservé. Du 1er juin au 30 septembre, le remplissage des retenues est interdit. | | X | X | |
| Irrigation par aspersion des cultures | Interdiction entre 9h et 20h, sauf pour <ul style="list-style-type: none"> • la lutte antigel en arboriculture, • le maraîchage pendant les 15 premiers jours après repiquage, semis ou plantation avec justification (espèce, date de l'implantation et fréquence d'arrosage : heure et durée) | | | | X |
| Remplissage des retenues collinaires | Interdiction | | | | X |
| Travaux en cours d'eau | Report des travaux sauf, <ul style="list-style-type: none"> • situation d'assec total ; • pour des raisons de sécurité ; • dans le cas d'une restauration, renaturation du cours d'eau ; • déclaration au service police de l'eau ou à la DREAL pour les concessions hydroélectriques | X | X | X | X |
| | | | | | |

| Usages | Mesures de restrictions – Niveau Alerte | P | E | C | A |
|---|--|---|---|---|---|
| Tout prélèvement direct dans le milieu hydraulique superficiel ou souterrain dit domestique (au sens de l'article R-214-5 du code de l'environnement, à savoir inférieurs à 1000 m3 par an) | Interdiction, sauf si le prélèvement bénéficie d'une autorisation ou d'une déclaration selon l'article L214-2 de code de l'environnement | X | X | X | X |
| Arrosage des pelouses, des rond-points, de massifs fleuris, des espaces verts et des jardins potagers | Interdiction de 8h à 20h | X | X | X | X |
| Remplissage et vidanges de piscines privées à usage familial | Interdiction de remplissage sauf <ul style="list-style-type: none"> remise à niveau de 20h à 8h premier remplissage, si le chantier avait débuté avant les premières restrictions | X | | | |
| Piscines ouvertes au public | Remplissage et vidange soumis à autorisation auprès de l'ARS ou la DDT | | X | X | |
| Lavage de véhicules | Interdiction, sauf <ul style="list-style-type: none"> par des professionnels avec du matériel haute pression ou un système de recyclage de l'eau² impératifs sanitaires ou techniques (bétonnière...) | X | X | X | X |
| Nettoyage des voiries, des façades, des toitures, des trottoirs et autres surfaces imperméabilisées | Interdiction, sauf <ul style="list-style-type: none"> impératifs sanitaires ou sécuritaires réalisé par des balayeuses laveuses automatiques | X | X | X | X |
| Alimentation des fontaines publiques et privées d'ornement | L'alimentation en circuit ouvert est interdite sauf dérogation validée par le comité ressource en eau (fiche dérogation en annexe de l'arrêté cadre sécheresse sus-visé) | X | X | X | |
| Alimentation en eau de plans d'eau et de canaux d'agrément, en particulier ceux desservant les anciens moulins | Interdiction, une attention particulière sera portée à ces opérations afin de ne pas porter préjudice à la faune piscicole lors de la fermeture de ces canaux. | X | | X | |
| Arrosage des terrains de sport | Interdiction de 8 h à 20 h | | X | X | |
| Arrosage des golfs | Interdiction de 8 h à 20 h et réduction de 30 % des volumes Un registre de prélèvement doit être rempli hebdomadairement | | X | X | |

2 L'obligation d'un système de recyclage de l'eau sera effective au 1^{er} janvier 2025

| Usages | Mesures de restrictions – Niveau Alerte | P | E | C | A |
|--|---|---|---|---|---|
| Usages industriels, artisanaux et commerciaux | Réduction de 25 % des volumes, sauf : <ul style="list-style-type: none"> • les activités commerciales, artisanales et industrielles alimentées par le réseau d'eau potable et consommant moins de 7 000m³/an ; • les établissements bénéficiant d'un arrêté préfectoral comportant des prescriptions relatives aux économies d'eau à réaliser en cas de sécheresse ; • les établissements pouvant démontrer que leurs besoins en eau utilisée pour le procédé de fabrication ont été réduits au minimum (mise en œuvre des techniques les plus économes du secteur d'activité, respect d'une valeur de consommation spécifique économe par secteur d'activité). | | X | X | |
| Rejet industriel ou agricole dans le milieu | Les opérations de maintenance ayant un impact significatif sur le niveau de rejet sont interdites, sauf celles indispensables au fonctionnement des installations et signalées aux services de police de l'eau ou ICPE. | | X | | X |
| Neige de culture: Production et remplissage des retenues collinaires | Réduction de 25 % des volumes ou des débits. Cette restriction ne s'applique pas lorsque l'eau utilisée provient du déstockage d'une retenue collinaire ou d'un prélèvement autorisé dans le milieu avec débit réservé. Du 1er juin au 30 septembre, le remplissage des retenues est interdit. | | X | X | |
| Irrigation par aspersion des cultures | Interdiction entre 11h et 18h, sauf pour <ul style="list-style-type: none"> • la lutte antigel en arboriculture, • le maraîchage pendant les 15 premiers jours après repiquage, semis ou plantation avec justification (espèce, date de l'implantation et fréquence d'arrosage : heure et durée) | | | | X |
| Remplissage des retenues collinaires | Interdiction sauf si débit réservé en place | | | | X |

ARTICLE 4 - Rappels et recommandations

| Usages | Rappels et recommandations | P | E | C | A |
|---|---|---|---|---|---|
| Usages de l'eau provenant des réseaux d'eau potable publics ou privés | Les usages de l'eau provenant des réseaux d'eau potable publics et privés sont prioritairement réservés à la satisfaction des besoins en alimentation en eau potable. Il est de la responsabilité des maires de prendre les mesures nécessaires et de réglementer certains usages en fonction de l'évolution de la situation locale en matière d'approvisionnement en eau, dans l'objectif de satisfaire en priorité l'alimentation en eau potable. | X | X | X | X |
| Irrigation des cultures par système d'irrigation localisée | Autorisé | | | | X |
| Ouvrages hydrauliques | Les manœuvres d'ouvrages nécessaires à l'équilibre du réseau électrique ou à la délivrance d'eau pour le compte d'autres usagers ou des milieux aquatiques sont autorisées. | X | X | X | X |
| Activité sportive en rivière | Peuvent être restreintes | X | X | X | X |
| Intervention en rivière | Éviter en période d'étiage sévère des cours d'eau, parce qu'ils sont préjudiciables à la préservation des frayères : <ul style="list-style-type: none">• la circulation, le passage, le piétinement dans les cours d'eau,• le piétinement par les animaux d'élevage dans le lit des cours d'eau. | X | X | X | X |
| Allumage de feux et écobuage | Il est rappelé qu'en application de l'arrêté préfectoral du 11 février 2011, il est interdit à toute personne de porter ou d'allumer des feux dans les forêts, plantations ou boisements de l'ensemble du département, et que la destruction par le feu de tous végétaux (écobuage) est interdite | X | X | X | X |

ARTICLE 5 - Sanctions

Sera puni de la peine d'amende prévue pour les contraventions de la 5^e classe (1 500 € maximum et 3 000 € en cas de récidive) quiconque aura contrevenu aux mesures de limitation ou de suspension provisoire des usages de l'eau prescrites par le présent arrêté.

ARTICLE 6 - Mesures complémentaires

Conformément à l'article 9 de l'arrêté cadre sécheresse (arrêté préfectoral n°DDT-2022-0710 du 16 mai 2022), le maire peut, sur le territoire communal, prendre des mesures plus restrictives telles que l'arrêt et la limitation de certains usages non prioritaires de l'eau sur le réseau d'alimentation en eau potable.

ARTICLE 7 - Voies et délais de recours

Le présent arrêté peut faire l'objet d'un recours contentieux devant le tribunal administratif de Grenoble, dans un délai de deux mois à compter de sa publication au recueil des actes administratifs.

Il peut également faire l'objet d'un recours gracieux dans le délai de deux mois. Ce recours administratif prolonge de deux mois le délais de recours contentieux.

La saisine de la juridiction administrative peut se faire par voie dématérialisée via le portail « Télérecours citoyens », accessible à l'adresse suivante : www.telerecours.fr.

ARTICLE 8 - Publicité

Le présent arrêté est publié au recueil des actes administratifs de la préfecture de la Haute-Savoie et affiché en mairies du département jusqu'à l'abrogation de l'arrêté.

Le présent arrêté est consultable sur le site internet de la préfecture de Haute-Savoie (<http://haute-savoie.gouv.fr>) et sur le site ministériel dédié à la gestion de la ressource en eau en période de sécheresse (<http://propluvia.developpement-durable.gouv.fr>).

Une copie du présent arrêté est adressée :

- au directeur de l'eau et de la biodiversité du ministère de la transition écologique et solidaire,
- aux maires des communes concernées,
- à la directrice régionale de l'environnement, de l'aménagement et du logement Auvergne-Rhône-Alpes.

ARTICLE 9 - Exécution

Mesdames et messieurs le secrétaire général de la préfecture, le sous-préfet de Bonneville, le sous-préfet de Saint-Julien-en-Genevois, le sous-préfet de Thonon-les-Bains, les maires du département, le directeur départemental des territoires, le délégué territorial Savoie-Haute-Savoie de l'ARS, le commandant du groupement de gendarmerie de la Haute-Savoie, le directeur de défense et de protection civile et le chef du service départemental de l'OFB sont chargés d'assurer, chacun en ce qui le concerne, l'exécution du présent arrêté.

Pour le préfet,
Le secrétaire général

David-Anthony DELAVOËT

Annexe 1 : ARRÊTÉ n°DDT-2023-1028
Arrêté sécheresse

Liste des communes du département de la Haute-Savoie par secteur

| Secteur | Commune | Code Insee |
|----------------|-------------------------|-------------------|
| Arve Amont | ARACHES-LA-FRASSE | 74014 |
| Arve Amont | CHAMONIX-MONT-BLANC | 74056 |
| Arve Amont | COMBLOUX | 74083 |
| Arve Amont | LES CONTAMINES-MONTJOIE | 74085 |
| Arve Amont | CORDON | 74089 |
| Arve Amont | DEMI-QUARTIER | 74099 |
| Arve Amont | DOMANCY | 74103 |
| Arve Amont | LES HOUCHES | 74143 |
| Arve Amont | MAGLAND | 74159 |
| Arve Amont | MEGEVE | 74173 |
| Arve Amont | MORILLON | 74190 |
| Arve Amont | PASSY | 74208 |
| Arve Amont | PRAZ-SUR-ARLY | 74215 |
| Arve Amont | SAINT-GERVAIS-LES-BAINS | 74236 |
| Arve Amont | SALLANCHES | 74256 |
| Arve Amont | SAMOENS | 74258 |
| Arve Amont | SERVOZ | 74266 |
| Arve Amont | SIXT-FER-A-CHEVAL | 74273 |
| Arve Amont | VALLORCINE | 74290 |
| Arve Amont | VERCHAIX | 74294 |
| Arve Aval | AMANCY | 74007 |
| Arve Aval | AMBILLY | 74008 |
| Arve Aval | ANNEMASSE | 74012 |
| Arve Aval | ARBUSIGNY | 74015 |
| Arve Aval | ARENTHON | 74018 |
| Arve Aval | ARTHAZ-PONT-NOTRE-DAME | 74021 |
| Arve Aval | BOEGE | 74037 |
| Arve Aval | BOGEVE | 74038 |
| Arve Aval | BONNE | 74040 |
| Arve Aval | BURDIGNIN | 74050 |
| Arve Aval | LA CHAPELLE RAMBAUD | 74059 |
| Arve Aval | CONTAMINE-SUR-ARVE | 74087 |
| Arve Aval | CORNIÈR | 74090 |
| Arve Aval | CRANVES-SALES | 74094 |
| Arve Aval | ETEAUX | 74116 |
| Arve Aval | ETREMBIERES | 74118 |
| Arve Aval | FAUCIGNY | 74122 |
| Arve Aval | FILLINGES | 74128 |
| Arve Aval | GAILLARD | 74133 |
| Arve Aval | HABERE-LULLIN | 74139 |
| Arve Aval | HABERE-POCHE | 74140 |
| Arve Aval | JUVIGNY | 74145 |
| Arve Aval | LUCINGES | 74153 |
| Arve Aval | MACHILLY | 74158 |

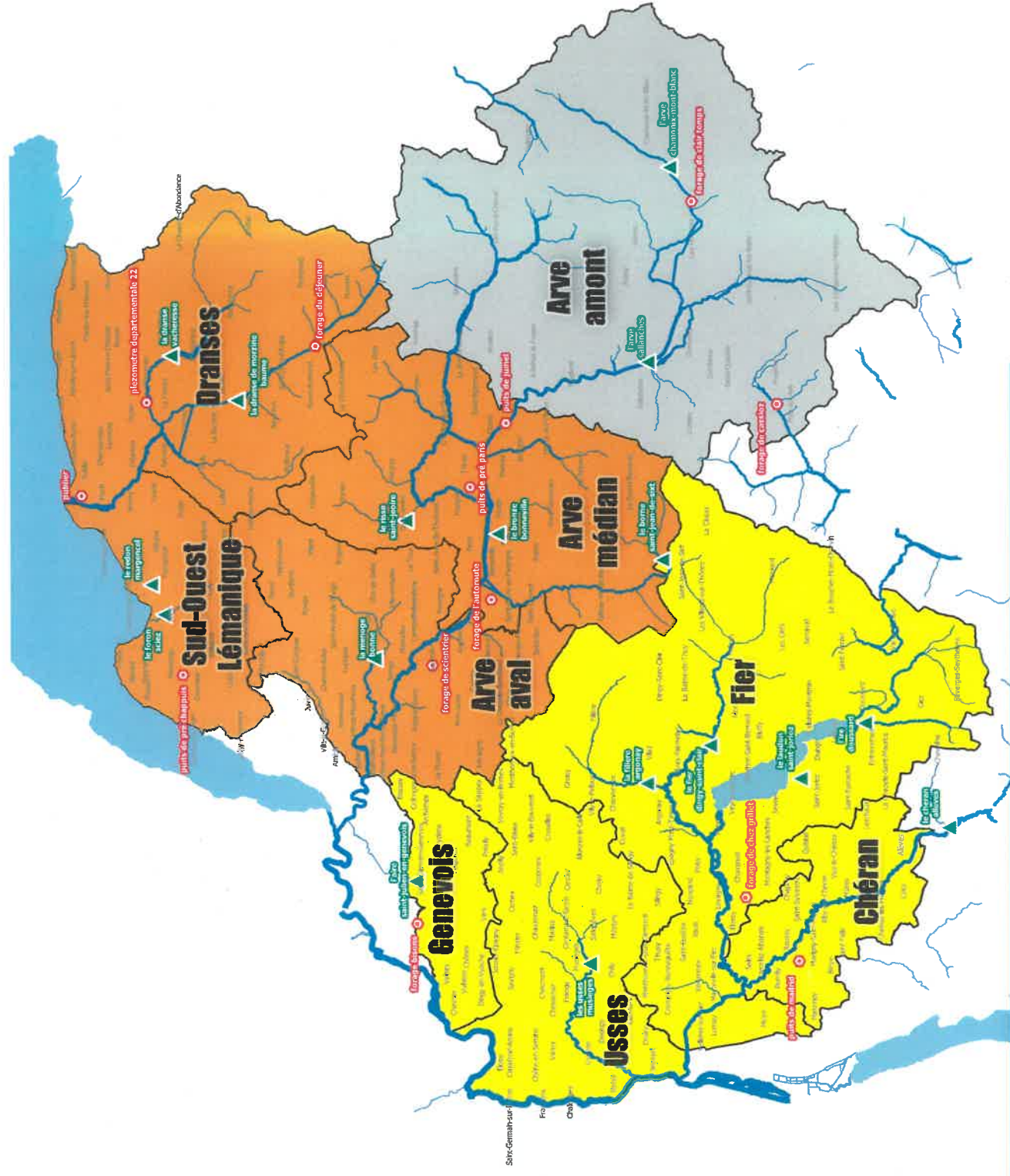
| | | |
|-------------|--------------------------|-------|
| Arve Aval | MONNETIER-MORNEX | 74185 |
| Arve Aval | LA MURAZ | 74193 |
| Arve Aval | NANGY | 74197 |
| Arve Aval | PEILLONNEX | 74209 |
| Arve Aval | PERS-JUSSY | 74211 |
| Arve Aval | REIGNIER-ESERY | 74220 |
| Arve Aval | LA ROCHE-SUR-FORON | 74224 |
| Arve Aval | SAINT-ANDRE-DE-BOEGE | 74226 |
| Arve Aval | SAINT-CERGUES | 74229 |
| Arve Aval | SAINT-JEAN-DE-THOLOME | 74240 |
| Arve Aval | SAINT-LAURENT | 74244 |
| Arve Aval | SAINT-SIXT | 74253 |
| Arve Aval | SAXEL | 74261 |
| Arve Aval | SCIENTRIER | 74262 |
| Arve Aval | LA TOUR | 74284 |
| Arve Aval | VETRAZ-MONTHOUX | 74298 |
| Arve Aval | VILLARD | 74301 |
| Arve Aval | VILLE-EN-SALLAZ | 74304 |
| Arve Aval | VILLE-LA-GRAND | 74305 |
| Arve Aval | VIUZ-EN-SALLAZ | 74311 |
| Arve médian | AYZE | 74024 |
| Arve médian | BONNEVILLE | 74042 |
| Arve médian | BRISON | 74049 |
| Arve médian | CHATILLON-SUR-CLUSES | 74064 |
| Arve médian | CLUSES | 74081 |
| Arve médian | GLIERES-VAL-DE-BORNE | 74212 |
| Arve médian | LA COTE D'ARBROZ | 74091 |
| Arve médian | LES GETS | 74134 |
| Arve médian | LE GRAND-BORNAND | 74136 |
| Arve médian | MARIGNIER | 74164 |
| Arve médian | MARNAZ | 74169 |
| Arve médian | MEGEVETTE | 74174 |
| Arve médian | MIEUSSY | 74183 |
| Arve médian | MONT-SAXONNEX | 74189 |
| Arve médian | NANCY-SUR-CLUSES | 74196 |
| Arve médian | ONNION | 74205 |
| Arve médian | LE REPOSOIR | 74221 |
| Arve médian | LA RIVIERE-ENVERSE | 74223 |
| Arve médian | SAINT-JEOIRE | 74241 |
| Arve médian | SAINT-PIERRE-EN-FAUCIGNY | 74250 |
| Arve médian | SAINT-SIGISMOND | 74252 |
| Arve médian | SCIONZIER | 74264 |
| Arve médian | TANINGES | 74276 |
| Arve médian | THYEZ | 74278 |
| Arve médian | VOUGY | 74312 |
| Chéran | ALBY-SUR-CHERAN | 74002 |
| Chéran | ALLEVES | 74004 |
| Chéran | BLOYE | 74035 |
| Chéran | BOUSSY | 74046 |
| Chéran | CHAINAZ-LES-FRASSES | 74054 |
| Chéran | CHAPEIRY | 74061 |
| Chéran | CUSY | 74097 |

| | | |
|---------|-------------------------|-------|
| Chéran | GRUFFY | 74138 |
| Chéran | HERY-SUR-ALBY | 74142 |
| Chéran | LESCHAUX | 74148 |
| Chéran | MARCELLAZ-ALBANAIS | 74161 |
| Chéran | MARIGNY-SAINT-MARCEL | 74165 |
| Chéran | MASSINGY | 74170 |
| Chéran | MURES | 74194 |
| Chéran | QUINTAL | 74219 |
| Chéran | RUMILLY | 74225 |
| Chéran | SAINT-FELIX | 74233 |
| Chéran | SAINT-SYLVESTRE | 74254 |
| Chéran | SALES | 74255 |
| Chéran | VIUZ-LA-CHIESAZ | 74310 |
| Dranses | ABONDANCE | 74001 |
| Dranses | LA BAUME | 74030 |
| Dranses | BELLEVAUX | 74032 |
| Dranses | BERNEX | 74033 |
| Dranses | LE BIOT | 74034 |
| Dranses | BONNEVAUX | 74041 |
| Dranses | CHAMPANGES | 74057 |
| Dranses | LA CHAPELLE D'ABONDANCE | 74058 |
| Dranses | CHATEL | 74063 |
| Dranses | CHEVENOZ | 74073 |
| Dranses | ESSERT-ROMAND | 74114 |
| Dranses | EVIAN-LES-BAINS | 74119 |
| Dranses | FETERNES | 74127 |
| Dranses | LA FORCLAZ | 74129 |
| Dranses | LARRINGES | 74146 |
| Dranses | LUGRIN | 74154 |
| Dranses | LULLIN | 74155 |
| Dranses | MARIN | 74166 |
| Dranses | MAXILLY-SUR-LEMAN | 74172 |
| Dranses | MEILLERIE | 74175 |
| Dranses | MONTRIOND | 74188 |
| Dranses | MORZINE | 74191 |
| Dranses | NEUVECELLE | 74200 |
| Dranses | NOVEL | 74203 |
| Dranses | PUBLIER | 74218 |
| Dranses | REYVROZ | 74222 |
| Dranses | SAINT-GINGOLPH | 74237 |
| Dranses | SAINT-JEAN D'AULPS | 74238 |
| Dranses | SAINT-PAUL-EN-CHABLAIS | 74249 |
| Dranses | SEYTROUX | 74271 |
| Dranses | THOLLON-LES-MEMISES | 74279 |
| Dranses | VACHERESSE | 74286 |
| Dranses | VAILLY | 74287 |
| Dranses | LA VERNAZ | 74295 |
| Dranses | VINZIER | 74308 |
| Fier | ALEX | 74003 |
| Fier | ANNECY | 74010 |
| Fier | ARGONAY | 74019 |
| Fier | LA BALME-DE-THUY | 74027 |

| | | |
|----------|--------------------------|-------|
| Fier | BLUFFY | 74036 |
| Fier | LE BOUCHET MONT CHARVIN | 74045 |
| Fier | LA CHAPELLE-SAINT-AURICE | 74060 |
| Fier | CHARVONNEX | 74062 |
| Fier | CHAVANOD | 74067 |
| Fier | CHEVALINE | 74072 |
| Fier | LÈS CLEFS | 74079 |
| Fier | LA CLUSAZ | 74080 |
| Fier | CREMPIGNY-BONNEGUETE | 74095 |
| Fier | CUVAT | 74098 |
| Fier | DINGY-SAINT-CLAIR | 74102 |
| Fier | DOUSSARD | 74104 |
| Fier | DUINGT | 74108 |
| Fier | ENTREVERNES | 74111 |
| Fier | EPAGNY METZ-TESSY | 74112 |
| Fier | ETERCY | 74117 |
| Fier | FAVERGES-SEYTHENEX | 74123 |
| Fier | FILLIERE | 74282 |
| Fier | GIEZ | 74135 |
| Fier | GROISY | 74137 |
| Fier | HAUTEVILLE-SUR-FIER | 74141 |
| Fier | LATHUILE | 74147 |
| Fier | LORNAY | 74151 |
| Fier | LOVAGNY | 74152 |
| Fier | MANIGOD | 74160 |
| Fier | MENTHON-SAINT-BERNARD | 74176 |
| Fier | MENTHONNEX-SOUS-CLERMONT | 74178 |
| Fier | MONTAGNY-LES-LANCHES | 74186 |
| Fier | MOYE | 74192 |
| Fier | NAVES-PARMELAN | 74198 |
| Fier | NONGLARD | 74202 |
| Fier | POISY | 74213 |
| Fier | SAINT-EUSEBE | 74231 |
| Fier | SAINT-EUSTACHE | 74232 |
| Fier | SAINT-FERREOL | 74234 |
| Fier | SAINT-JEAN-DE-SIXT | 74239 |
| Fier | SAINT-JORIOZ | 74242 |
| Fier | SERRAVAL | 74265 |
| Fier | SEVRIER | 74267 |
| Fier | TALLOIRES-MONTMIN | 74275 |
| Fier | THONES | 74280 |
| Fier | THUSY | 74283 |
| Fier | VALLIERES-SUR-FIER | 74289 |
| Fier | VAL-DE-CHAISE | 74167 |
| Fier | VAULX | 74292 |
| Fier | VERSONNEX | 74297 |
| Fier | VEYRIER-DU-LAC | 74299 |
| Fier | LES VILLARDS-SUR-THONES | 74302 |
| Fier | VILLAZ | 74303 |
| Genevois | ARCHAMPS | 74016 |
| Genevois | BEAUMONT | 74031 |

| | | |
|----------|--------------------------|-------|
| Genevois | BOSSEY | 74044 |
| Genevois | CHENEX | 74069 |
| Genevois | CHEVRIER | 74074 |
| Genevois | COLLONGES-SOUS-SALEVE | 74082 |
| Genevois | DINGY-EN-VUACHE | 74101 |
| Genevois | FEIGERES | 74124 |
| Genevois | NEYDENS | 74201 |
| Genevois | PRESILLY | 74216 |
| Genevois | SAINT-JULIEN-EN-GENEVOIS | 74243 |
| Genevois | VALLEIRY | 74288 |
| Genevois | VERS | 74296 |
| Genevois | VIRY | 74309 |
| Genevois | VULBENS | 74314 |
| SOL | ALLINGES | 74005 |
| SOL | ANTHY-SUR-LEMAN | 74013 |
| SOL | ARMOY | 74020 |
| SOL | BALLAISON | 74025 |
| SOL | BONS-EN-CHABLAIS | 74043 |
| SOL | BRENTHONNE | 74048 |
| SOL | CERVENS | 74053 |
| SOL | CHENS-SUR-LEMAN | 74070 |
| SOL | DOUVAINE | 74105 |
| SOL | DRAILLANT | 74106 |
| SOL | EXCENEVEX | 74121 |
| SOL | FESSY | 74126 |
| SOL | LOISIN | 74150 |
| SOL | LULLY | 74156 |
| SOL | LYAUD | 74157 |
| SOL | MARGENCEL | 74163 |
| SOL | MASSONGY | 74171 |
| SOL | MESSERY | 74180 |
| SOL | NERNIER | 74199 |
| SOL | ORCIER | 74206 |
| SOL | PERRIGNIER | 74210 |
| SOL | SCIEZ | 74263 |
| SOL | THONON-LÈS-BAINS | 74281 |
| SOL | VEIGY-FONCENEX | 74293 |
| SOL | YVOIRE | 74315 |
| Usses | ALLONZIER-LA-CAILLE | 74006 |
| Usses | ANDILLY | 74009 |
| Usses | LA BALME-DE-SILLINGY | 74026 |
| Usses | BASSY | 74029 |
| Usses | CERCIER | 74051 |
| Usses | CERNEX | 74052 |
| Usses | CHALLONGES | 74055 |
| Usses | CHAUMONT | 74065 |
| Usses | CHAVANNAZ | 74066 |
| Usses | CHENE-EN-SEMINE | 74068 |
| Usses | CHESSÉNAZ | 74071 |
| Usses | CHILLY | 74075 |
| Usses | CHOISY | 74076 |
| Usses | CLARAFOND-ARCINE | 74077 |

| | | |
|-------|-------------------------|-------|
| Usses | CLERMONT | 74078 |
| Usses | CONTAMINE-SARZIN | 74086 |
| Usses | COPPONEX | 74088 |
| Usses | CRUSEILLES | 74096 |
| Usses | DESINGY | 74100 |
| Usses | DROISY | 74107 |
| Usses | ELOISE | 74109 |
| Usses | FRANCLENS | 74130 |
| Usses | FRANGY | 74131 |
| Usses | JONZIER-EPAGNY | 74144 |
| Usses | MARLIOZ | 74168 |
| Usses | MENTHONNEX-EN-BORNES | 74177 |
| Usses | MESIGNY | 74179 |
| Usses | MINZIER | 74184 |
| Usses | MUSIEGES | 74195 |
| Usses | SAINT-BLAISE | 74228 |
| Usses | SAINT-GERMAIN-SUR-RHONE | 74235 |
| Usses | SALLENOVES | 74257 |
| Usses | LE SAPPEY | 74259 |
| Usses | SAVIGNY | 74260 |
| Usses | SEYSSEL | 74269 |
| Usses | SILLINGY | 74272 |
| Usses | USINENS | 74285 |
| Usses | VANZY | 74291 |
| Usses | VILLY-LE-BOUVERET | 74306 |
| Usses | VILLY-LE-PELLOUX | 74307 |
| Usses | VOVRAY-EN-BORNES | 74313 |



- N_COURS_EAU_074**
- Niveau sècheresse**
- Vigilance
 - Alerte
 - Alerte renforcée
 - Crise

Date de création : 11 juillet 2023

Source des données : DDT74 – données 2023
 Fond de plan : BDCARTO - ©IGN
 Document produit par : DDT74/SEE/GRE



**Annexe 3 : Formulaire de demande d'adaptation pour les activités agricoles à l'arrêté préfectoral
n° DDT-2023-1028 relatif à la limitation des usages de l'eau**

Le présent formulaire a pour objet de permettre l'instruction d'une demande d'adaptation aux mesures de restrictions provisoires de certains usages de l'eau (arrêté préfectoral susvisé).

Les demandes d'adaptation ne pourront porter que sur les mesures pour lesquelles le manque d'eau serait de nature à créer un préjudice environnemental et/ou économique important. En conséquence, il convient de produire à l'appui de la présente demande, toute pièce utile permettant d'en faciliter l'instruction.

Identification du demandeur

Nom de l'exploitation :

Adresse :

CP :

Commune :

• **Personne référente :**

Nom- Prénom :

Adresse (si différente de l'établissement) :

Tél :

Mél :

Objet de la demande d'adaptation

Type d'exploitation :

Maraîchage Arboriculture Pépinière Autres :

Horticulture Pépinière de vigne

Système mixte (agriculture + élevage) : Oui Non

Surface totale concernée par un système d'irrigation : ha

Précision sur la fréquence d'arrosage envisagée (cocher la case correspondante)

Arrosage journalier :

Arrosage hebdomadaire :

Arrosage bi-mensuel :

Arrosage mensuel :

Autres :

Volume consommé pour l'ensemble de l'exploitation (m³) dans les 15 prochains jours :

Solutions mise en place dans une démarche d'économie d'eau (cocher la case correspondante) :

- Présence d'un compteur d'eau : Oui Non

- Relevés hebdomadaires disponibles Oui Non

- Présence d'un programmeur : Oui Non

- Autres solutions mises en place dans une démarche de réduction d'économie d'eau (ombrières, sonde de suivie, système de recyclage d'eau, cuve de récupération des eaux ...) :

Précisez :

Fait à , le

Signature

Indiquer clairement le nom du signataire

Cette demande est à adresser à :

**Direction départementale des territoires de la Haute-Savoie
Service eau-environnement**

Mél : ddt-secheresse@haute-savoie.gouv.fr

tél : 04 50 33 77 44

Cadre réservé au gestionnaire d'eau potable

Service gestionnaire de l'eau potable :

Décision : Favorable Défavorable

Précision :

.....
.....
.....
.....
.....

Cadre réservé à l'administration

Adaptation pour les activités agricoles à l'arrêté préfectoral n° DDT-XXX pour le niveau crise uniquement

Usage : Irrigation par aspersion des cultures Irrigation des cultures par irrigation localisée

Total des volumes pour l'ensemble de l'exploitation pour la période considérée (m3) :

Décision : Adaptation accordée Adaptation refusée

Adaptation accordée sous conditions

Prescriptions en cas de décision favorable / Motifs pour une décision défavorable ou autre :

.....
.....
.....
.....

Fait à..... le

**Pour le préfet et par délégation
Le directeur départemental des territoires**



**Annexe 4 : Formulaire de demande d'adaptation à l'arrêté préfectoral n° DDT-2023- 1028
relatif à la limitation des usages de l'eau**

Le présent formulaire a pour objet de permettre l'instruction d'une demande d'adaptation aux mesures de restrictions provisoires de certains usages de l'eau (arrêté préfectoral susvisé).
Les demandes de dérogation ne pourront porter que sur les mesures pour lesquelles le manque d'eau serait de nature à créer un préjudice environnemental et/ou économique important.
En conséquence, il convient de produire à l'appui de la présente demande, toute pièce utile permettant d'en faciliter l'instruction.

Identification du demandeur

Nom - Prénom (ou nom de l'établissement) :

Adresse complète :

Pour les établissements :

- **Représenté par (nom, prénom et fonction) :**

- **Personne assurant le suivi du dossier : Nom- Prénom :**

Adresse (si différente de l'établissement) :

Tél :

Mél

S'agit-il d'une ICPE ? Oui Non Je ne sais pas

Objet de la demande de dérogation

Justification de la demande :

Fournir un plan précis (localisation au 1/25 000^{ème})

Localisation des espaces concernés et du prélèvement (adresse ou lieu-dit) :

Volume prévisionnel prélevé par jour (en m³) :

Surface approximative ou linéaire à arroser :

Essences / Espèces concernées :

Mode d'arrosage envisagé (aspersion, goutte-à-goutte, à la tonne à eau...) :

L'arrosage se fait sur programmeur : Oui Non

Fréquence d'arrosage envisagée (préciser les jours et horaires) :

Origine de l'eau utilisée (réseau AEP, forages, puits...) :

État quantitatif de cette ressource utilisée :

Fait à

, le

Signature

Indiquer clairement le nom du signataire

Cette demande est à adresser à :

Direction départementale des territoires de la Haute-Savoie
Service eau-environnement
Mél : ddt-secheresse@haute-savoie.gouv.fr
tél : 04 50 33 77 44

Cadre réservé à l'administration

Décision : Adaptation accordée Adaptation refusée

Prescriptions en cas de décision favorable / Motifs pour une décision défavorable ou autre :

.....
.....
.....
.....
.....

Fait à..... le

Pour le préfet et par délégation
Le directeur départemental des territoires